

AIŠKINAMASIS RAŠTAS

I. PLANAVIMO DARBŲ PROGRAMA

1.1. Detaliojo teritorijų planavimo dokumento organizatorius: UAB „Minijos salos“, Taikos pr. 32A – 78, Klaipėda, el. paštas: minijossalos@gmail.com.

1.2. Detaliojo teritorijų planavimo dokumento rengėjas: UAB „Almontus“ Pakruojo g. 25, LT-92307, Klaipėda; tel./faks.: 8-46 381728, mob.: +370 672 80808. Projekto vadovė: teritorijų detaliojo planavimo specialistė Jurgita Comienė, atestato Nr. 25026.

1.3. Planuojama teritorija: planuojama teritorija yra žemės sklypuose kadastrinis Nr.5555/0001:158, plotas 1,65 ha ir kadastrinis Nr.5555/0001:42, plotas 5,1020 ha, Gelžinių k., Dovilų sen., Klaipėdos raj. sav. Žemės sklypų planuojamas naudoti plotas 6,752 ha yra žemės ūkio paskirties, kurioje yra detalieji išžvalgytas Šnaukštų – 2 smėlio ir žvyro telkinys (6,34 ha plote yra 270 tūkst. m³ smėlio ir žvyro išteklių).

Detaliojo teritorijų planavimo objekto pavadinimas: žemės sklypų grupės: 1,650 ha ploto kad. Nr.5555/0001:158 ir 5,1020 ha ploto kad. Nr.5555/0001:42, Gelžinių k., Dovilų sen., Klaipėdos r. sav., detalusis planas.

1.4. Detaliojo plano lygmuo: savivaldybės lygmuo.

1.5. Detaliojo plano tikslai ir uždaviniai bei numatoma veikla: detaliuoju planu numatoma sujungti sklypus, pakeisti pagrindinę žemės sklypo naudojimo paskirtį į kitos paskirties žemę, naudojimo būdą – naudingųjų iškasenų teritorijos, pobūdį – naudingųjų iškasenų gavybos atvirų kasinių (karjerų), nustatyti teritorijos tvarkymo ir naudojimo režimo reikalavimus.

1.6. Detaliojo planavimo proceso etapai: parengiamasis, rengimas (esamos būklės analizė, koncepcijos nustatymas ir sprendinių konkretizavimas), sprendinių pasekmių vertinimas ir baigiamasis.

1.7. Detaliojo plano viešo svarstymo tvarka: bendroji tvarka.

1.8. Detaliojo teritorijų planavimo pagrindai: Detalusis planas rengiamas vadovaujantis teritorijų planavimą reglamentuojančiais teisės aktais ir šiais dokumentais:

1.8.1. Detaliojo teritorijų planavimo organizatoriaus teisių ir pareigų perdavimo žemės sklypo savininkui 2013-02-27 sutartimi Nr. Ar.9-53;

1.8.2. Planavimo sąlygų 2013-06-11 sąvadu Nr. SV-165:

- Klaipėdos visuomenės sveikatos centro 2013-03-29 sąlygos Nr. GE2-52;
- Klaipėdos rajono savivaldybės administracijos Statybos ir kelių priežiūros skyriaus 2013-03-28 sąlygos Nr. (35.19)-St.3-75;
- Klaipėdos rajono savivaldybės administracijos Architektūros ir urbanistikos skyriaus 2013-03-29 sąlygos Nr. (12.13) Ar. 5-410;
- Klaipėdos regiono aplinkos apsaugos departamento 2013-04-08 sąlygos Nr.(4)-LV4-956;
- Klaipėdos rajono savivaldybės administracijos Žemės ūkio skyriaus 2013-03-27 sąlygos Nr.70;

1.8.3. UAB „Almontus“ 2012 m. parengta skaitmenine topo nuotrauka (M1:1000).

1.8.4. Planuojamoje teritorijoje atlikti tyrimai: nėra

1.8.5. Planuojama teritorija apžiūrėta vietoje, padarytos fotonuotraukos.

1.9. Teritorijoje galioja teritorijų planavimo dokumentų sprendiniai:

1.9.1. bendrųjų planų:

Klaipėdos rajono savivaldybės teritorijos bendrasis planas, reg. Nr. 003551003200;

1.9.2. specialiųjų planų:

Klaipėdos rajono savivaldybės teritorijos miškų išdėstymo žemėtvarkos schema, reg. Nr. 003553000658:

Klaipėdos rajono vandens tiekimo ir nuotekų tvarkymo infrastruktūros plėtros specialusis planas, reg. Nr. 003552004225

1.9.3. detaliųjų planų, specialiųjų/žemėtvarkos planų:

Šiūparių kadastro vietovės žemės reformos žemėtvarkos projekto papildymo patvirtinimas Klaipėdos rajone, reg. 003552004271;

UAB „Hidrostatyba“, K. Daunio ž.sklp. (kad. Nr.5505/0005:145;141;164) Baičių k. DSP (ž. skl. paskirties keitimas į naudingųjų iškasenų teritoriją) reg. Nr. 003553002537;

UAB „Orgstatyba“ žemės sklypų (kad. Nr.5555/0001:163;164;167;172), esančių Piktožių kaime, Dovilų seniūnijoje, detalusis planas, reg. Nr. 003553004604;

Pagal pridedamą teritorijų planavimo duomenų banko išrašą.

1.9.4. prisijungimo prie inžinerinių tinklų ir susisiekimo komunikacijų reikalavimų:

vykdyti reikalavimus, įvardintus 2013 – 02 – 27 planavimo organizatoriaus teisių ir pareigų perdavimo sutartyje Nr.Ar.9-53, bei sąlygas išdavusių institucijų reikalavimus.

1.10. Rengiamo detaliojo plano sprendinių pasekmių poveikio vertinimas atliekamas šiais aspektais: aplinkos kokybės, higieninės būklės, kraštovaizdžio.

1.11. Teritorijos strateginis vertinimas: Planuojamoje teritorijoje atliktos atrankos dėl planų ar programų strateginio pasekmių aplinkai vertinimo.

Detaliojo planavimo specialistas

Andrius Armalis

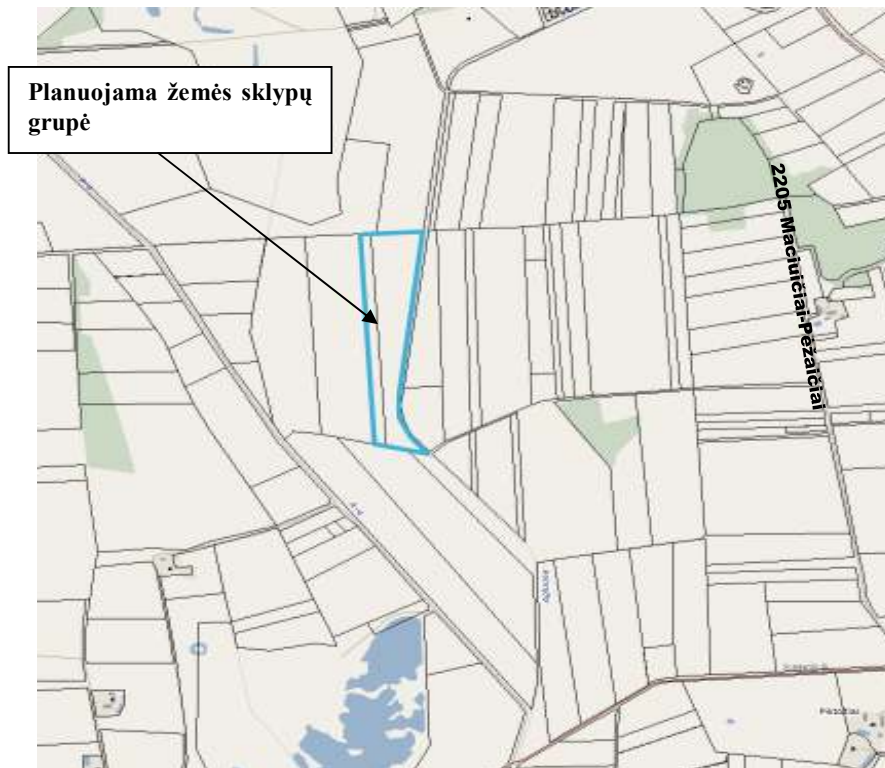
Planavimo organizatorius

UAB „Minijos salos“

II. ESAMOS BŪKLĖS ANALIZĖ

2.1.1. Bendra informacija apie planuojamą teritoriją: Planuojama ūkinė veikla numatoma detaliai išžvalgytame smėlio ir žvyro telkinyje Šnaukštai – 2 naujame plote. Bendras žemės sklypų, kadastrinis Nr.5555/0001:42 ir kad. Nr.5555/0001:158, plotas yra 6,752 ha, tačiau planuojama eksploatuoti karjerą išgaunant smėlį iš 6,34 ha teritorijos (6,34 ha plote slūgso 270 tūkst. m³)

2.1.2. Planuojamos teritorijos geografinė padėtis: planuojama sklypų grupė yra Gelžinių kaime, Klaipėdos rajone, jos geografinės koordinatės: 55°38'43" Šiaurės platumos ir 21°24'47" Rytų ilgumos. Sklypai nutolę apie 1,7 km į vakarus nuo rajoninio kelio Nr. 2205 Maciuičiai-Pėžaičiai, apie 1,9 km į pietus nuo rajoninio kelio Nr. 2221 Kisiniai-Baičiai-Šniaukštai, apie 3,7 km į šiaurės rytus nuo rajoninio kelio Nr. 2202 Klaipėda-Veiviržėnai-Endriejavas, apie 7,1 km nuo Gargždų miesto centro.



1 pav. Planuojamos teritorijos vieta.

2.1.3. Žemės naudmenys, specialiosios žemės naudojimo sąlygos ir apribojimai (servitutai):

Planuojami žemės sklypai:

Sklypas kad. Nr. 5555/0001:158, plotas – 1,6500 ha, savininkas – Nadežda Stefanova – Norvaišienė, paskirtis – žemės ūkio. Specialiosios žemės ir miško naudojimo sąlygos: žemės sklype įrengtos valstybei priklausančios melioracijos sistemos bei įrenginiai (XXI skyrius) – 1,65 ha; Vandens telkinių apsaugos juostos ir zonos (XXIX skyrius) – 1,65 ha.

Sklypas kad. Nr. 5555/0001:428, plotas – 5,1020 ha, savininkas – Nadežda Stefanova – Norvaišienė, paskirtis – žemės ūkio. Specialiosios žemės ir miško naudojimo sąlygos: žemės sklype įrengtos valstybei priklausančios melioracijos sistemos bei įrenginiai (XXI skyrius) – 5,102 ha; Vandens telkinių apsaugos juostos ir zonos (XXIX skyrius) – 5,102 ha.

Bendras plotas 6,752 ha yra užleistas arimas, žemės ūkio paskirties žemė. Detalioju planu numatoma sujungti sklypus, pakeisti pagrindinę žemės sklypo naudojimo paskirtį į kitos paskirties žemę, naudojimo būdą – naudingųjų iškasenų teritorijos, pobūdį – naudingųjų iškasenų gavybos atvirų kasinių (karjerų), nustatyti teritorijos tvarkymo ir naudojimo režimo reikalavimus. 2012

metais UAB „Minijos salos“ atliko dalyje detalios geologinės žvalgybos darbus, kurių metu buvo nustatyti 6,34 ha plote 270 tūkst. m³ smėlio ir žvyro išteklių.

UAB „Minijos“ yra suinteresuota naudingųjų išteklių gavyba. Pasibaigus eksploatacijos darbams telkinys bus rekultivuotas į vandens baseiną, o pakrantės apšodintos medžiais ir kitais želdiniais.

2.1.4. Planuojamos teritorijos užstatymas: planuojama teritorija neužstatyta.

2.1.5. Aprūpinimas inžineriniais tinklais ir susiekimo komunikacijomis:

Vandentiekio tinklai: nėra.

Nuotekų tinklai: nėra.

Lietaus nuotekų tinklai: nėra.

Elektros tinklai: nėra.

Dujotiekis: nėra.

Ryšių tinklai: nėra.

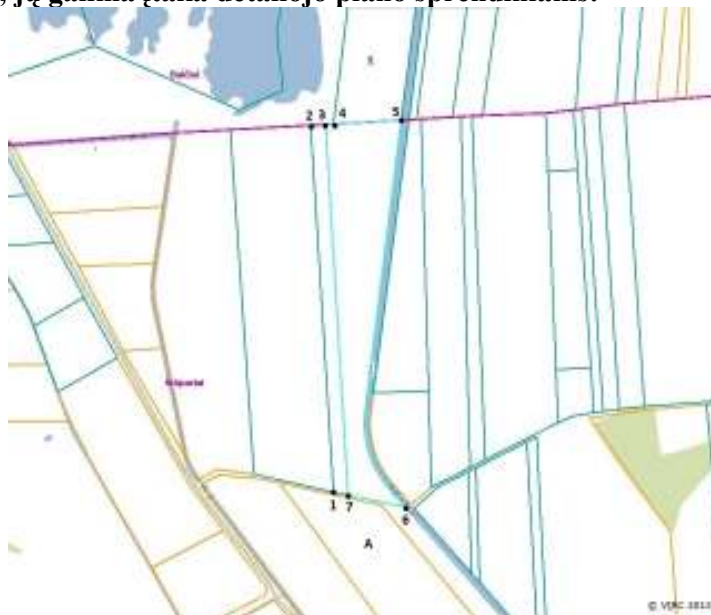
Šildymas: nėra.

Melioracija: nėra.

Susisiekimas: į planuojamą teritoriją patenkama vietinės reikšmės keliais (Nr. 0435, Nr. 0436) iš rajoninio kelio Baičiai – Stučiai – Šernai per vietinės reikšmės kelią sklypo pietinėje pusėje (žiūr. grafinis priedas Nr.2). Žaliavai iš kasvietės išvežti papildomai tiesti kelių nereikės, todėl numatoma naudotis esamu bendro naudojimo vietinės reikšmės keliu, kuris yra sklypų pietinėje pusėje, ir kuris bus sutvirtintas bei kitais vietinės reikšmės bei rajoniniais keliais, taip pat būsimais technologiniais keliais karjero viduje, kurie bus tikslinami techninio projekto metu. Žvyruoti vietinės reikšmės keliai yra tinkami važiuoti sunkiajam transportui, jų pločiai Klaipėdos rajono vietinės reikšmės kelių inventORIZACIJOJE yra nurodyti: vietinės reikšmės kelio Nr.0435 dangos plotis 8 m, o Nr.0436 kelio dangos plotis 7 m. Sklypų pietinėje pusėje esamas vietinės reikšmės kelias yra numatytas 6 metrų. Šį kelią jau naudoja kitą telkinį eksploatuojanti UAB „Nametas“ bei tas pats kelias bus naudojamas kito karjero naudoto UAB „Orgstatyba“.

2.1.6. Želdiniai: Planuojamoje teritorijoje saugotinių želdinių nėra.

2.1.7. Gretimybės, jų galima įtaka detaliojo plano sprendiniams:



Gretimi sklypai:

1. Gretimybė (1-2): kadastrinis Nr. 5555/0001:41, žemės ūkio paskirties, savininkas: Algimantas Aleksandras Šležas;

2. Gretimybė (2-4): kadastrinis Nr. 5555/0001:164, kitos (naudingųjų iškasenų gavybos atvirų kasinių (karjerų) paskirties, savininkas: UAB „HIDROSTATYBA“;
3. Gretimybė (4-5): kadastrinis Nr. 5555/0001:146, kitos (naudingųjų iškasenų gavybos atvirų kasinių (karjerų) paskirties, savininkas: UAB „HIDROSTATYBA“;
4. Gretimybė (5-6): valstybinės žemės fondas (upė Agluona);
5. Gretimybė (6-1): valstybinės žemės fondas (vietinės reikšmės kelias).

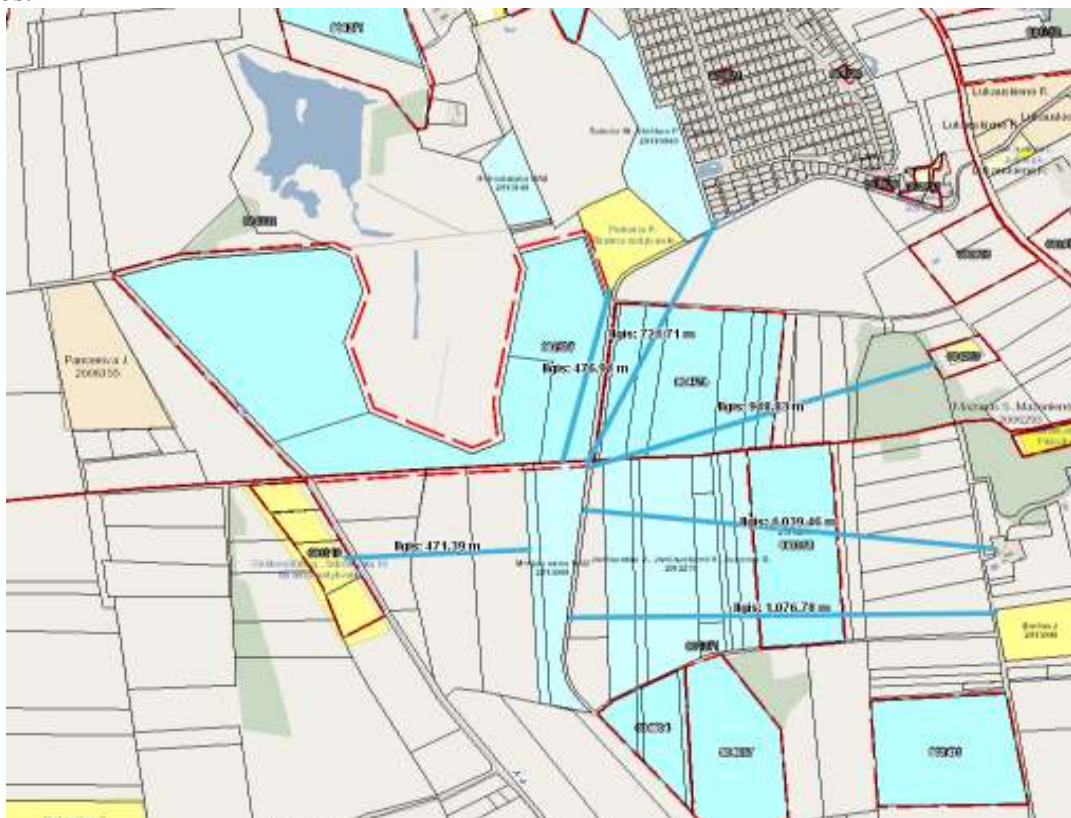
Kaimyniniai sklypai:

1. Sklypas A: kadastrinis Nr. 5555/0001:37, žemės ūkio paskirties, savininkas: Juozas Uktveris.

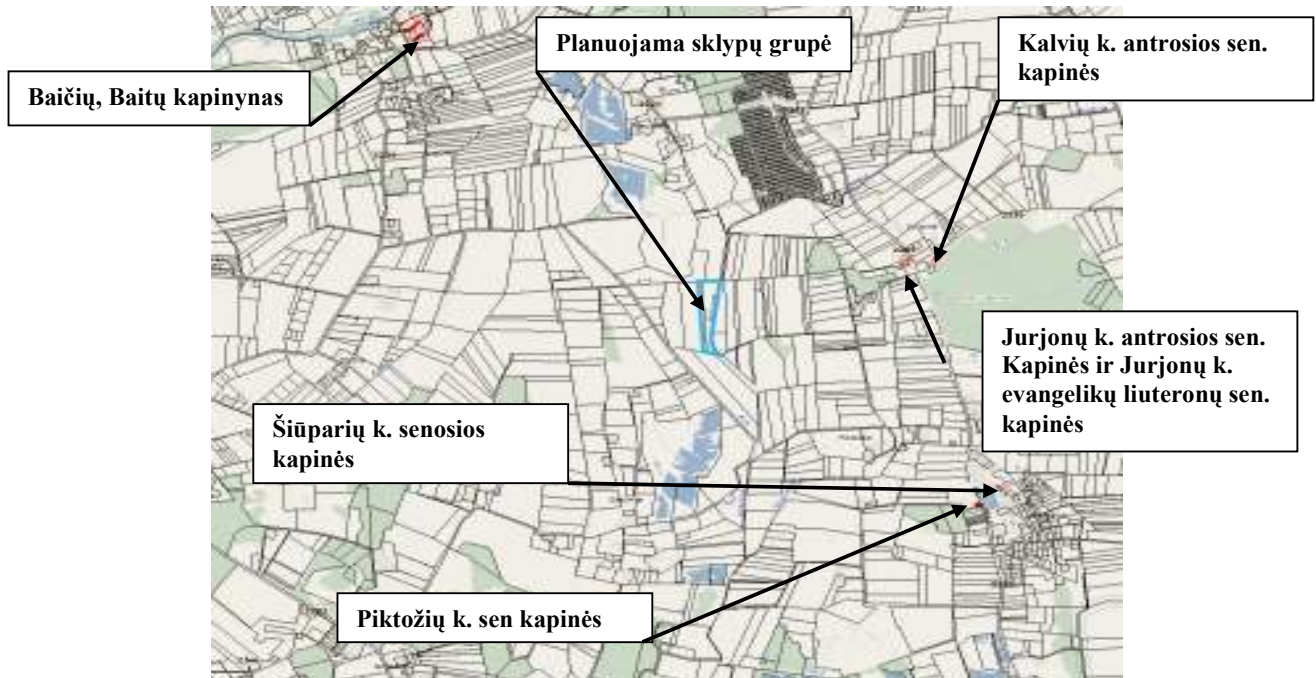
2.1.8. Esamos būklės vertinimas visuomenės sveikatos saugos aspektu:

Planuojama teritorija yra pietvakarinėje Klaipėdos rajono dalyje. Planuojamos teritorijos gretimybės pasižymi glūdinčių naudingųjų iškasenų plotais. Planuojamos teritorijos šiaurinėje pusėje yra jau eksploatuojamas Šnaukštų – 2 telkinys, rytinėje ir pietinėje dalyse yra planuojami nauji karjerai. Aplink šią teritoriją numatoma naudingųjų iškasenų, karjerų plėtra, nes ši teritorija detaliam išžvalgyta kaip galimos naudingųjų iškasenų teritorijos. Jas išeksplatuavus, numatoma, kad šios teritorijos ateityje tenkins žmonių rekreacinius poreikius.

Planuojamos teritorijos ribose nėra viešosios paskirties pastatų ar kitų svarbių objektų. Artimiausia gyvenamoji sodyba yra už 721 metrų nuo planuojamos teritorijos šiaurinės dalies į šiaurės rytus. Kita arčiausiai planuojamos teritorijos gyvenama sodyba yra už 1039 metrų į rytus nuo planuojamos teritorijos. Šalia planuojamo karjero yra ir planuojamos kelios naujos sodybvietės, kuri arčiausiai būsimo karjero yra už 471 metrų į vakarus, kita – 476 metrų į šiaurę, trečia – 918 metrų į rytus ir ketvirta – 1076 metrų taip pat į rytus. Visos esamos ir būsimos gyvenamosios teritorijos yra už pakankamai didelio atstumo, kad būtų jaučiamas koks poveikis dėl planuojamos ūkinės veiklos, todėl galima teigti, kad nebus viršijamos nustatytos Lietuvos higienos normos.



2.1.9. Gamtos ir kultūros paveldo objektai: planuojamoje teritorijoje, vertinant paminklosauginiu aspektu, saugotinių vertybių ir jų fragmentų nėra. Artimiausios kultūros vertybės nuo planuojamos teritorijos yra: 1,345 km į rytus nuo planuojamos teritorijos yra Jurjonų k. antrosios senosios kapinės (objekto unikalus kodas 24366), 1,438 km į rytus nuo planuojamos teritorijos yra Jurjonų k. evangelikų liuteronų senosios kapinės (unikalus objekto kodas 24367), 1,621 km į rytus nuo planuojamos teritorijos yra Kalvių k. antrosios senosios kapinės (unikalus objekto kodas 24368), 2,842 km į šiaurės vakarus nuo planuojamos teritorijos yra Baičių, Baitų kapinynas (unikalus objekto kodas 17175), 2,568 km į pietryčius nuo planuojamos teritorijos yra Šiūparių k. senosios kapinės (unikalus objekto kodas 24358), 2,530 km į pietryčius nuo planuojamos teritorijos yra Piktožių k. senosios kapinės (unikalus objekto kodas 24357) ir 2,528 km į pietus nuo planuojamos teritorijos yra Kojelių k. senosios kapinės (unikalus objekto kodas 24371).



Pav. Nr.2. Ištrauka iš nekilnojamųjų kultūros vertybių kadastro žemėlapis.

Teritorijos plėtros tendencijos: planuojamos teritorijos gretimybės pasižymi glūdinčių naudingųjų iškasenų plotais. Į pietus nuo Gargždų miesto fluvio-glacialinių nuogulų paplitimas žinomas seniai. Šie plotai pažymėti jau pirmuose kvartero nuogulų žemėlapiuose. Grupė kvartero nuogulų tyrinėtojų 2003 metais, išanalizavę gausią gręžinių ir litologinių tyrimų medžiagą, atlikę fluvio-glacialinių nuogulų detalius sliuoksniuotumo tyrimus Šiūparių – 1, Šiūparių – 2, Gelžinių žvyro bei Juodikių smėlio karjeruose nustatė nuogulas formavusių paleosrautų rytų – pietryčių kryptis ir jų hidrodinaminių sąlygų ypatumus. Kompleksiškai įvertinus priedėtinės lygumos struktūros ir nuogulų tekstūrinių savybių tyrimų rezultatus, paaiškėjo, kad atsitraukus paskutinio apledėjimo ledynui, Gargždų – Priekulės zonoje formavosi mišrios, subakvalinės (mikrodeltos) ir subaeralinės (zandrinės) sedimentacijos metu susidariusios zandro – deltos nuogulos, kurių paplitimą ir vidinę struktūrą sąlygojo atsitraukiančio ledyno pakraščio padėtis Vakarų žemaičių plynaukštės vakarinio šlaito atžvilgiu. Buvo išryškinti keli išnašų kūgiai, kurių viršūnėse koncentruojasi žvyru ir rieduliais prisotinti sluoksniai bei šių srautų sklaidos vėduoklės.

2007 metais šalia 1991 metais detalčiai išžvalgyto Šnaukštų – II žvyro telkinio, esančio greta su šiais metais tiriamo Šnaukštų – 2 žvyro ir smėlio telkinio naujo ploto, G. Juozapavičiaus personalinė įmonė „Magma“ UAB „Hidrostatyba“ valdomame žemės sklype atliko detalį naujo ploto žvalgybą. Detalčiai išžvalgyti spėjamai vertingi ištekliai Šnaukštų – II žvyro ir smėlio telkinio naujame 33,3 ha plote sudaro 1026 tūkst. m³, iš jų apvandeninti – 771 tūkst. m³. Žvyro ištekliai

paplitę 21 ha plote sudaro 702 tūkst. m³, iš jų apvandeninti sudaro 547 tūkst. m³, smėlio ištekliai paplitę 12,3 ha plote sudaro 324 tūkst. m³, iš jų apvandeninti sudaro 224 tūkst. m³. Išteklių identifikavimo kodas 331. Likę parengtiniai išžvalgyti ištekliai Šnaukštų – II telkinyje 26,73 ha plote sudaro 957 tūkst. m³. Jų identifikavimo kodas 332.

2008 metais apie 510 metrų į rytus nuo šiuo metu žvalgomo ploto G. Juozapavičiaus personalinė įmonė „Magma“ UAB „Nametas“ savininkų valdomame žemės sklype atliko detalį Piktožių žvyro telkinio žvalgybą. Detaliai išžvalgyti spėjamai vertingi ištekliai Piktožių žvyro telkinyje 9,1 ha plote sudaro 231 tūkst. m³, iš jų apvandeninti – 141 tūkst. m³. Išteklių identifikavimo kodas 331.

2.1.10. Probleminės situacijos: Problema gali atsirasti gabenant žvyrą iš karjero sunkiasvoriu transportu lietingu laikotarpiu, nes gali kelių būklė pablogėti, todėl būtina numatyti, kad karjero naudotojas nuolat prižiūrėtų eksploatuojamų kelių būklę ir ją palaikytų tinkamą naudojimui, taip pat būtina numatyti tinkamus kelius sunkiasvoriui transportui patekti į eksploatuojamą karjerą.

Detaliojo planavimo specialistas

Andrius Armalis

Planavimo organizatorius

UAB „Minijos salos“

III. KONCEPCIJOS NUSTATYMAS

3.1. Detaliojo plano įgyvendinamų sprendinių esmė: detalioju planu numatoma sujungti sklypus, pakeisti pagrindinę žemės sklypo naudojimo paskirtį į kitos paskirties žemę, naudojimo būdą – naudingųjų iškasenų teritorijos, pobūdį – naudingųjų iškasenų gavybos atvirų kasinių (karjerų), nustatyti teritorijos tvarkymo ir naudojimo režimo reikalavimus.

3.2. Planuojamos ūkinės veiklos, jų reglamentavimas: planuojama ūkinė veikla – Šnaukštų – 2 telkinio smėlio ir žvyro karjero naujo ploto eksploatavimas.

3.3. Teritorijos padalinimas, atskirų teritorijos tvarkymo režimų nustatymas: detalioju planu numatoma sujungti sklypus, pakeisti pagrindinę žemės sklypo naudojimo paskirtį į kitos paskirties žemę, naudojimo būdą – naudingųjų iškasenų teritorijos, pobūdį – naudingųjų iškasenų gavybos atvirų kasinių (karjerų), nustatyti teritorijos tvarkymo ir naudojimo režimo reikalavimus. Planuojamos teritorijos statiniais užstatyti nenumatoma. Naujai formuojamo žemės sklypo naudojimo tipai nurodyti koncepcijos nustatymo brėžinyje.

3.4. Statybų programa:

3.4.1. Veiklos pavadinimas, paskirtis, produkcija, numatomos investicijos: vadovaujantis Statistikos departamento prie LRV generalinio direktoriaus 2007-10-31 įsakymu Nr.DĮ-226 „Dėl Ekonominės veiklos rūšių klasifikatoriaus atnaujinimo“, numatoma ūkinė veikla sklype Nr. 1 priskiriama:

Ištrauka iš ekonominės veiklos rūšių klasifikatoriaus

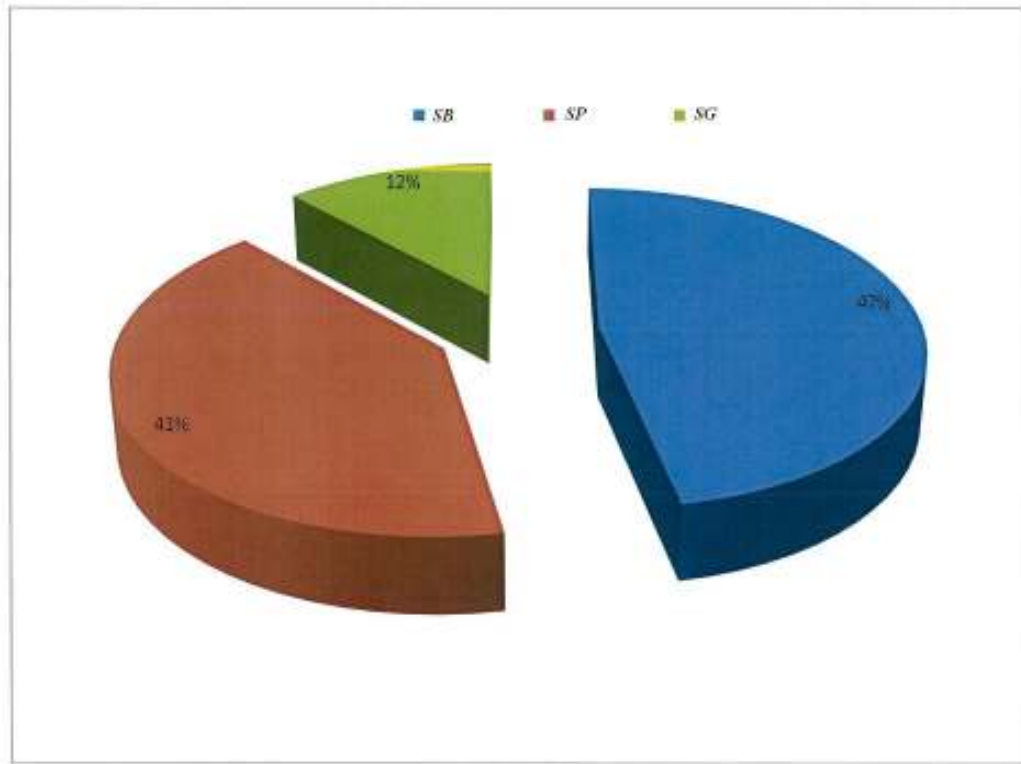
Sekcija	Skyrius	Klasė	Pavadinimas
B			KASYBA IR KARJERŲ EKSPLOATAVIMAS
	08		Kita kasyba ir karjerų eksploatavimas
		08.12	Smėlio ir žvyro karjerų eksploatavimas; molio ir kaolino kasyba

Šnaukštų – 2 smėlio ir žvyro telkinio naujas plotas yra Klaipėdos rajone, Dovilų seniūnijos Gelžinių kaime, 18 km į pietryčius nuo Klaipėdos miesto centro, 7 km į pietryčius nuo Gargždų miesto ir 13 km į šiaurės vakarus nuo Veiviržėnų miestelio bažnyčios. Šiame detaliai išžvalgytame plote Lietuvos geologijos tarnyba prie Aplinkos ministerijos direktoriaus įsakymu 2013 m vasario 13 d. Nr. 1-31 patvirtino naudingųjų išteklių bendrume 6,34 ha plote 270 tūkst. m³ smėlio ir žvyro išteklių.

UAB „Minijos salos“ (busimas karjero eksploatuotojas) patvirtino, kad Šnaukštų-2 žvyro ir smėlio telkinio naujo ploto detalios žvalgybos ataskaitos sprendiniai tenkina jų poreikius.

Telkinį sudaro Baltijos posvitės priedėtinės fliuvioglacialinės zandro – deltos nuogulos. Šnaukštų – 2 smėlio ir žvyro telkinio naujo ploto dangą sudaro augalinis sluoksnis, po kurio prie grėžinio Nr.8 ir prie grėžinio Nr. 17 yra technogeninis gruntas. Dangos storis kinta nuo 0,2 iki 1,6 m, vidutiniškai sudaro 0,45 m. Naudingąjį sluoksnį sudaro įvairaus rūpumo smėlio ir žvyro sluoksniai. Bendras naudingojo klodo storis kinta nuo 2,8 iki 5,0 m, dažniausiai sudaro 3,5 – 4,5 m, vidutinis – 4,2 m. Sauso naudingo klodo storis kinta nuo 0,5 iki 2,5 m, vidutinis storis – 1,7 m, dažniausiai kinta tarp 1,5 – 2,0 m. Apvandeninto naudingo klodo storis kinta nuo 1,7 iki 3,1 m, vidutinis storis – 2,5 m, dažniausiai kinta tarp 2,0 – 2,5 m. Telkinio aslą sudaro Grūdų posvitės pilkas, rudai pilkas iki rudo, kietai plastingas, moreninis priemolis.

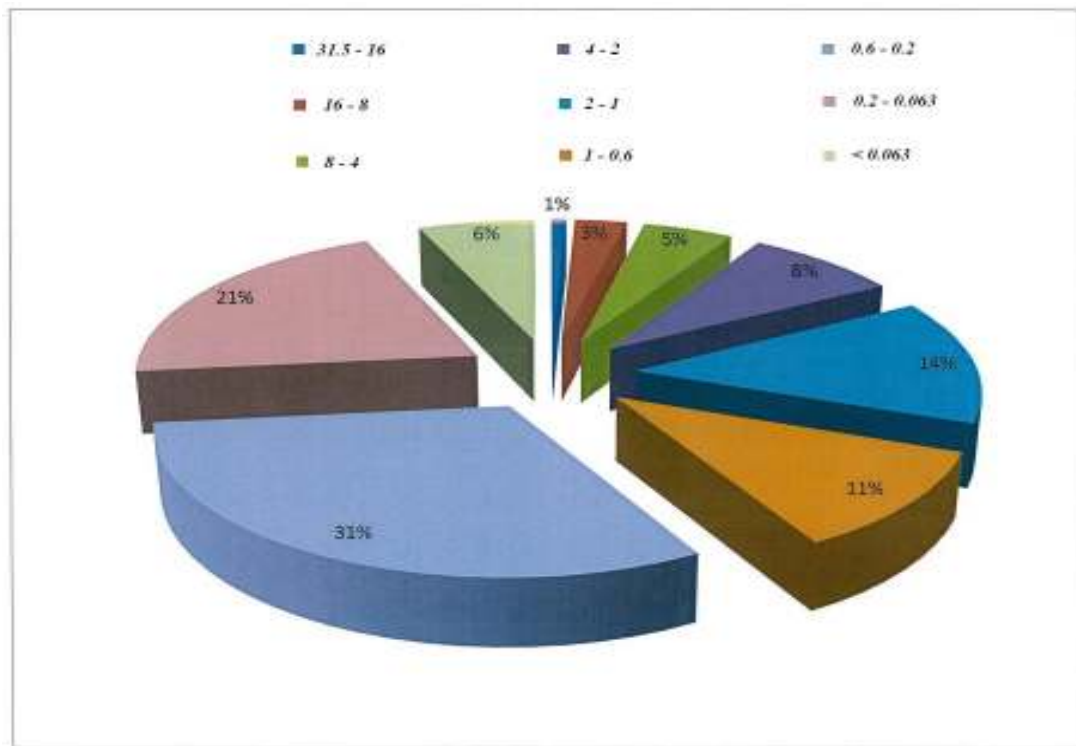
Detalios žvalgybos metu išskirta dvi naudingosios iškasenos rūšis – smėlis ir žvyras. Tyrimų rezultate klode išskirtos 3 gruntų grupės. Visos šios grupės yra tinkamos kelių tiesimui bei betono ir skiedinio užpildams gaminti. Blogos sanklodos smėlis (SB) sudaro 47% naudingojo klodo, periodinės (įvairios) sanklodos smėliui (SP) tenka 41%, o geros sanklodos smėlis (SG) sudaro 12%.



Pav. Nr. 3. Šnaukštų – 2 smėlio ir žvyro telkinio naujo ploto naudingo klogo gruntų tipų santykio diagrama (pagal ILST 1331:2002 lt klasifikaciją).

Grunto grupė	Jautris šalčiui	Pamatų pagrindas	Gruntkelių ir kelių dangų gruntų medžiaga	Kelių sankasos medžiaga	Vandeniui nelaidžių sluoksnių medžiaga	Drenažo medžiaga
Blogos sanklodos smėlis (SB)	Nepaisomai mažas	Gerai tinkamas	Netinkamas	Tinkamas	Netinkamas	Gerai tinkamas
Periodinės sanklodos smėlis (SP)	Nepaisomai mažas	Labai gerai tinkamas	Tinkamas	Gerai tinkamas	Netinkamas	Tinkamas
Geros sanklodos smėlis (SG)	Nepaisomai mažas	Labai gerai tinkamas	Gerai tinkamas	Gerai tinkamas	Netinkamas	Tinkamas

Pav. Nr. 4. Naudingojo sluoksnio panaudojimo galimybės.



Pav. Nr. 5. Šnaukštų – 2 smėlio ir žvyro telkinio naujo ploto naudingo klodo gruntų granulimetrinės sudėties.

Apibendrinant galima teigti, kad Šnaukštų – 2 smėlio ir žvyro telkinio naujo ploto žvyro ir smėlio išteklius galima naudoti kaip žaliavą kelių tiesimui ir remontui pagal LST 1331:2002 lt (Automobilių kelių gruntai).

Apibendrinant galima pasakyti, kad iš Šnaukštų – 2 smėlio ir žvyro telkinio naujo ploto žvyro išteklius galima sėkmingai gaminti pakankamai aukštos kokybės betono užpildus.

Telkinio kasybos sąlygos nėra sudėtingos, nes tirtas plotas yra lyguma, nuodangos storis nedidelis, naudingo klodo storis kinta gana tolygiai. Apvandeninto naudingo klodo dalis yra didesnė nei sauso. Vidutinis dangos storis 0,45 m, ją sudaro dirvožemis, priemolis, esantis prie gręžinio Nr.8, ir prie gręžinio Nr. 17 yra technogeninis gruntas. Naudingojo klodo storis vidutinis.

Karjero elektrifikacija: Visi karjero mechanizmai veikia varomi autonomiais dyzeliniais varikliais, todėl elektros energija karjere neplanuojama naudoti.

Karjero atidengimas: telkinio sandara, paviršiaus pobūdis ir valdomų žemės sklypų padėtis nulėmė kasybos technologiją bei karjero atidengimo vietą. Kasybą siūloma pradėti šiaurinėje planuojamos teritorijos dalyje ir darbai slinktūsi pietų kryptimi. Ekskavatoriais bus kasamas visas plonas sausas ir apvandenintas klotas. Iškastas gruntas supilamas į laikiną sandėlį nusausėjimui. Prieš pradėdant kasybos darbus buldozeriu iš pakraštinės juostos dirvožemis sustumiamas į pylimus palei telkinio pakraštį, o kitur į laikinus pylimus ir išvežamas realizavimui ar kitų pažeistų plotų Klaipėdos rajone rekultivavimui. Palei telkinio pakraštį dirvožemis sustumiamas iš tokios juostos, kad pilnai pakaktų rekultivuotuose šlaituose viršvandeninio šlaito dalyje augaliniam sluoksniui atstatyti, ne mažiau kaip 0,2 m storio. Dirvožemio ir kitos dangos perstūmimo kryptys ir sandėliavimo vietos bus parenkamos naudojimo (kasybos – rekultivacijos) projekto metu.

Įsipjovimas į naudingąjį sluoksnį: gavybos darbus siūloma pradėti telkinio šiaurinėje dalyje. Kasant sausą smėlį gavybos šlaito kampas 50°, nedarbo – 40°. Apvandenintame sluoksnyje leistinas gavybos šlaito kampas 40°, nedarbo – 35°. Tai užtikrins saugias darbo sąlygas.

Laikinių karjero vidaus kelių įrengimas: laikinieji karjero vidaus keliai įrengiami išilgai gavybos pakopos fronto, kasybos pakopos viršuje ir sujungia ekskavatoriaus darbo aikšteles

žaliavos išvežimo keliu. Tiesiamas žiedinis vienos eismo juostos kelias. Karjero vidaus keliai tiesiami profiliuojant naudingąjį klotą buldozeriu ir jį sutankinant.

Telkinio kasybos sistema: telkinys bus eksploatuojamas taikant transportinę darbų sistemą, kai gamtinis nusausėjęs smėlis kraunamas realizacijai tiesiai į automobilius su lygiagrečiu darbų fronto pasislinkimu. Telkinys bus eksploatuojamas viena nuodangos ir viena gavybos pakopomis. Gavybos darbai bus vykdomi ekskavatoriais, ekskavatoriaus darbo aikštelės bus kasybos pakopos viršuje. Žaliava bus išvežama autosavivarčiais automobiliais, kurių keliamoji galia 20 t.

3.4.2. Kasybos vieta, riba ar linija: nurodyta koncepcijos nustatymo brėžinyje;

3.5. Aprūpinimas inžineriniais tinklais ir susisiekimo komunikacijomis: Inžinerinių tinklų prisijungti nenumatoma. Vanduo technologinio proceso metu naudojamas nebus, todėl ir nuotekų ūkinės veiklos metu nesusidarys. Geriamasis vanduo darbuotojams bus atvežamas nedidelėse talpose. Šių darbininkų poreikiams tenkinti bus pastatytas konteinerinio tipo namelis ir tualetas su išgriebimo duobe. Susikaupusios išgriebimo duobės turinys periodiškai bus išvežamas į sąvartyną.

3.6. Želdiniai: Planuojamoje teritorijoje saugomų želdinių nėra. Baigus eksploatuoti karjerą, jo krantai apželdinami medžiais, kitais želdiniais, užsėjami žole.

3.7. Gamtos ir kultūros paveldo vertybių apsauga: nenumatoma.

3.8. Susisiekimas: į planuojamą teritoriją patenkama vietinės reikšmės keliais (Nr. 0435, Nr. 0436) iš rajoninio kelio Baičiai – Stučiai – Šernai per vietinės reikšmės kelią sklypo pietinėje pusėje (žiūr. grafinis priedas Nr.2). Žaliavai iš kasavietės išvežti papildomai tiesiti kelių nereikės, todėl numatoma naudotis esamu bendro naudojimo vietinės reikšmės keliu, kuris yra sklypų pietinėje pusėje, ir kuris bus sutvirtintas bei kitais vietinės reikšmės bei rajoniniais keliais, taip pat būsimais technologiniais keliais karjero viduje, kurie bus tikslinami techninio projekto metu. Žvyruoti vietinės reikšmės keliai yra tinkami važiuoti sunkiajam transportui, jų pločiai Klaipėdos rajono vietinės reikšmės kelių inventORIZACIJOJE yra nurodyti: vietinės reikšmės kelio Nr.0435 dangos plotis 8 m, o Nr.0436 kelio dangos plotis 7 m. Sklypų pietinėje pusėje esamas vietinės reikšmės kelias yra numatytas 6 metrų. Šį kelią jau naudoja kitą telkinį eksploatuojanti UAB „Nametas“ bei tas pats kelias bus naudojamas kito karjero naudoto UAB „Orgstatyba“. Sunkiasvoris transportas nevažiuos per gyvenamąją teritoriją, taigi pagrindinės problemos, kylančios su visuomene eksploatuojant telkinį, šiame planavime nebus. Karjero naudotojas karjero eksploatavimo laikotarpiu privalo prižiūrėti ir išlaikyti tinkamą privažiavimo kelią prie karjero būklę. Karjero vidaus kelius pakaks buldozeriu nuprofiluoti smėlio ir žvyro sluoksnio paviršių ir jį sutankinti. Visi karjero mechanizmai veikia varomi autonominiais dyzeliniais varikliais, todėl elektros energija karjere neplanuojama naudoti.

3.9. Teritorijos tvarkymo ir naudojimo apribojimai:

3.9.1. Planuojamai teritorijai nustatomos šios Specialiosios žemės ir miško naudojimo sąlygos:

- Naudingųjų iškasenų telkiniai (XXIII) – 6,7520 ha;
- Vandens telkinių apsaugos juostos ir zonos (XXIX) – 5,8077 ha;
- Žemės sklypai, kuriuose įrengtos valstybei priklausančios melioracijos sistemos bei įrenginiai (XXI) – 6,7520 ha;
- Kelių apsaugos zonos (II) – 0,1262 ha;

Teritorijoje nėra nustatytos SAZ. Planuojamai ūkinei veiklai SAZ nenumatoma, nes pagal 2011 m. balandžio 12 d. Nr. V-360 įsakymą, dėl Lietuvos Respublikos sveikatos apsaugos ministro 2004 m. rugpjūčio 19 d. įsakymą Nr. V-586 „Dėl sanitarinių apsaugos zonų ribų nustatymo ir režimo taisyklių patvirtinimo“ pakeitimo 17 punkte teigiama, kad 1 priedo 2 skyrius neteko galios (Kasybos pramonė ir karjerų eksploatavimas) (Valstybės žinios, 2011-04-16, Nr. 46-2201). Gyvenamajai aplinkai planuojama ūkinė veikla įtakos neturės, triukšmą slopins įrengti pylimai, o dulkės bus slopinamos laistant kelius karštuoju ir sausuoju metų laikotarpiu.

Pastaba: apsaugos zonos bei jų dydžiai nustatyti detaliuoju planu gali būti tikslinami kadastrinių matavimų metu.

3.10. Aplinkos apsauga: Karjero eksploatacija reikšmingos įtakos oro kokybei neturės. Įtaką turės karjere naudojamų mechanizmų išmetamos dujos. Kitas oro užterštumo aspektas yra dulkės. Kraunant į sunkvežimius yra neišvengiamas dulkių koncentracijos padidėjimas ore. Palei išorinį būsimą karjero pakraštį bus sustumtas į 10 m pločio ir 3 m aukščio dirvožemio pylimas, kuris tarnaus kartu ir triukšmo bei dulkių sklaidos barjeru. Tokio atstumo pakanka, kad kasybos technikos keliamas triukšmas neviršytų higienos normų rodiklių. Planuojama teritorija nepasižymi ekosistemų ar biologine įvairove. Tiek dėl savo geografinės padėties, tiek dėl želdinių ar kitų gamtinių objektų, nei nagrinėjama teritorija, nei šalia jos esanti teritorija nebuvo ir nėra naudojama rekreaciniams tikslams ir nėra patraukli šiuo požiūriu, todėl planuojama veikla neturės neigiamos įtakos gamtiniais, ekologiniais, kraštovaizdžio aspektais.

3.11. Visuomenės sveikatos apsauga: Dėl šios planuojamos ūkinės veiklos gali šiek tiek padidėti transporto keliamą fizikinę ir cheminę taršą, tačiau vadovaujantis Lietuvos higienos norma HN 33:2011 „Akustinis triukšmas. Triukšmo ribiniai dydžiai gyvenamuosiuose ir visuomeninės paskirties pastatuose bei jų aplinkoje“ planuojamoje teritorijoje triukšmas neviršys maksimalaus garso lygio, taip pat vadovaujantis LR aplinkos ministro ir LR sveikatos ministro 2007-06-11 įsakymu Nr. D1-329/V-469 „Dėl teršalų, kurių kiekis aplinkos ore ribojamas pagal nacionalinius kriterijus, sąrašo ir ribinių aplinkos oro užterštumo verčių nustatymo“ planuojamoje teritorijoje cheminės medžiagos neviršys didžiausios leidžiamos cheminių medžiagų koncentracijos gyvenamosios aplinkos ore. Artimiausia gyvenamoji sodyba yra 721 m į šiaurės rytus nuo planuojamo karjero kasybos zonos ribos. Planuojamos ūkinės veiklos metu, vykdant smėlio kasybos darbus, triukšmą sukels savaeigiai mechanizmai. Darbai bus vykdomi šiltesniu metu periodu darbo dienomis nuo 8 iki 17 val., kai leidžiami aukščiausi triukšmo lygiai. Iš kasybos zonos paviršinis žemės sluoksnis bus nustumiamas už kasybos zonos ribos ir sustumiamas į 10 m pločio ir 3 m aukščio dirvožemio pylimą, kuris po karjero išeksploatavimo bus naudojamas iškasto karjero šlaitams rekultivuoti. Šis grunto pylimas tarnaus apsaugai nuo kasybos mašinų triukšmo ir dulkių sklaidos. Tokio atstumo pakanka, kad kasybos technikos keliamas triukšmas neviršytų higienos normų rodiklių. Įgyvendinus planuojamos ūkinės veiklos įtakos aplinkai mažinimo priemones, aplinkiniai gyventojai poveikio nepajaus.

Artimiausios planuojamos sodybvietės taip pat nepajaus jokio neigiamo poveikio dėl planuojamos ūkinės veiklos ir nebus viršijamos nustatytos Lietuvos higienos normos, kadangi artimiausia yra už 471 metrų į vakarus nuo planuojamos teritorijos. Besiribonačiuose su planuojama teritorija sklypuose šiaurine, rytine bei pietine dalimis yra vykdoma ar planuojama vykdyti ta pati veikla, tai yra, naudingųjų iškasenų eksploatavimas. Vakariniėje dalyje yra detalčiai išžvalgyti sklypai, kuriuose ateityje taip pat bus naudingųjų iškasenų teritorijos. Be to, karjero naudotojas įsipareigoja, kad pradėjus eksploatacijos darbus bus atlikti triukšmo lygio matavimai, jei bus nustatyti viršnorminiai triukšmo lygiai gyvenamoje aplinkoje, bus imtasi triukšmo mažinimo priemonių (žiūr. 107 psl. „Įsipareigojimas“).

***Pastabos**

- analoginiais skaičiavimais remiantis dėl triukšmo sklaidos karjero eksploatavimo metu nurodoma, kad suformavus 3 metrų aukščio dirvožemio pylimą leistinas triukšmo lygis jau sumažėja ties planuojamų sklypų ribomis. Be to, ši planuojama teritorija nėra jautri gyvenamąją ir visuomenės paskirties aplinkos požiūriu. Artimiausia gyvenamoji sodyba yra už 721 metrų, o artimiausia planuojama sodyba yra už 471 metrų nuo planuojamos teritorijos. Dėl didelių atstumų tarp planuojamos teritorijos bei esamų ar planuojamų gyvenamųjų teritorijų, nėra tikslinga atlikti tikslių triukšmo sklaidos lygių skaičiavimų.

- kasant planuojamoje teritorijoje po 50 tūkst. m³ per metus, karjeras bus eksploatuojamas apie 5 metus, priklausomai nuo gavybos apimčių. Tokia vidutinio intensyvumo gavyba nesukels didesnio poveikio aplinkai ir neįtakos arčiausiai telkinio esančių sodybų gyventojams. Juolab, kad stacionarių taršos šaltinių karjere nebus.

- apie planuojamą ūkinę veiklą visuomenė yra informuota spaudoje, savivaldybės internetiniame puslapyje, stende, įrengtame planuojamoje teritorijoje. Į visus motyvuotus visuomenės pasiūlymus bus atsižvelgta.

- UAB „Minijos salos“ planuojamai ūkinei veiklai – Šnaukštų-2 smėlio ir žvyro karjero eksploatavimui žemės sklypuose, kurių kadastriniai Nr.5555/0001:42 ir 5555/0001:158, esančiuose Gelžinių kaime, Dovilų sen., Klaipėdos rajone – poveikio aplinkai vertinimas neprivalomas.

3.12. Detaliojo plano sprendinių atitikimas bendrojo plano sprendiniams: UAB „Minijos salos“ pasirinko optimaliausią variantą, pasirenkant karjero įrengimo vietą. Be to, planuojama teritorija yra Gelžinių kaimo neurbanizuotoje teritorijoje. Teritorijoje galioja Klaipėdos rajono bendrasis planas, patvirtintas Savivaldybės tarybos 2011-02-24 sprendimu Nr. T11-111. Pagal bendrajame plane tvarkymo zonoje vyraujančias pagrindinės tikslinės žemės naudojimo paskirtis, planuojami sklypai patenka į „Z – M“ – žemės ūkio ir miško ūkio paskirties (prioritetinė pirma paskirtis). Netoli planuojamos teritorijos iš visų pusių supa naudingųjų iškasenų telkiniai – K(N). Bendrojo plano galiojimo laikotarpyje naudingųjų iškasenų telkiniams, kuriems aprobuoti išteklių ir įrašyti į Žemės gelmių registrą, jų eksploatavimas vykdomas parengus detaliuosius planus, atlikus viešo svarstymo, derinimo ir poveikio aplinkai vertinimo procedūras nekeičiant patvirtinto bendrojo plano. Planuojama teritorija detalčiai išžvalgyta buvo 2012 metų birželio mėnesį, o naudingieji smėlio ir žvyro išteklių ir įrašyti į žemės gelmių registrą Lietuvos geologijos tarnybos prie aplinkos ministerijos direktoriaus 2013 m. vasario 13 d. įsakymu Nr.1 – 31. Pabaigus eksploatuoti smėlio ir žvyro telkinio naują plotą, teritorija bus rekultivuota į vidutiniškai 3 – 3,5 m gylio vandens baseiną, o pakrantės apšodintos mišku.

Pagrindiniai dokumentai, reguliuojantys žemės gelmių naudojimą, yra:

1. Lietuvos Respublikos žemės gelmių įstatymas (Žin., 1995, Nr. 63-1582; Žin., 2001, Nr. 36-1164);

2. Žemės gelmių registro nuostatai (Žin., 2002, Nr. 44-1676);

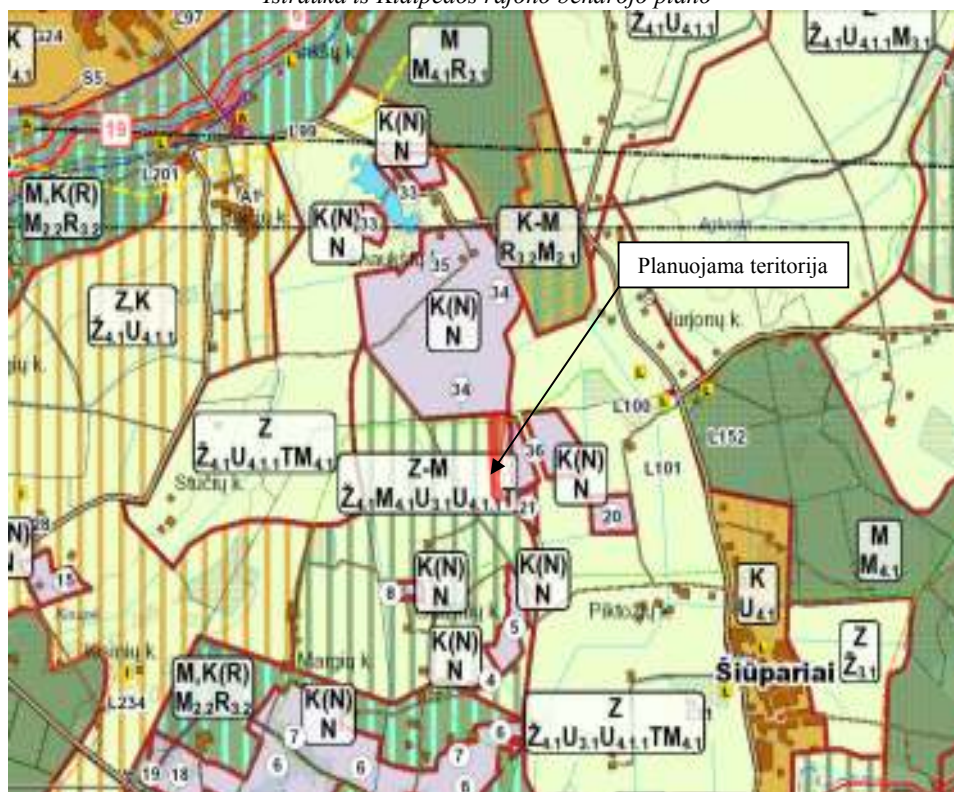
3. Administracinių teisės pažeidimų kodeksas (Žin., 2000, Nr. 22-552);

4. Leidimų naudoti naudingųjų iškasenų (išskyrus angliavandenilius), požeminio pramoninio bei mineralinio vandens išteklius ir žemės gelmių ertmės išdavimo tvarka, patvirtinta LRV 2002-02-11 nutarimu Nr. 198 (Žin., 2002, Nr., 16-607);

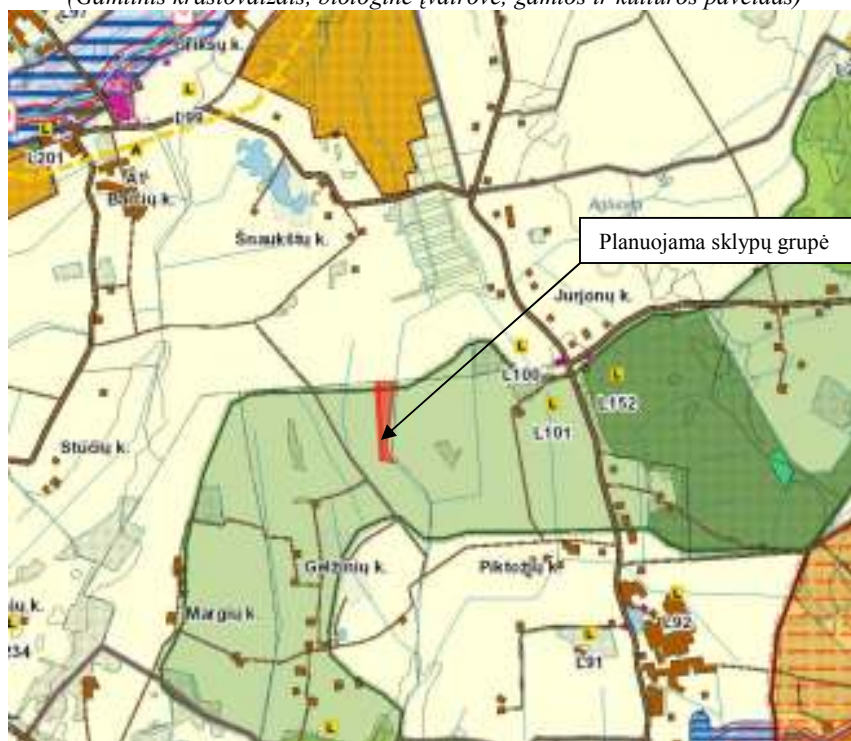
5. Leidimų tirti žemės gelmes išdavimo tvarka, patvirtinta LRV 2001-11-29 nutarimu Nr. 1433 (Žin., 2001, Nr. 102-3634);

Leidimus naudoti naudingųjų iškasenų išteklius Lietuvos ir užsienio juridiniams asmenims, priklausomai nuo išteklių kiekio bei galimo poveikio kitos valstybės žemės gelmių būklei, išduoda Lietuvos Respublikos Vyriausybė arba Lietuvos geologijos tarnyba“.

Ištrauka iš Klaipėdos rajono bendrojo plano

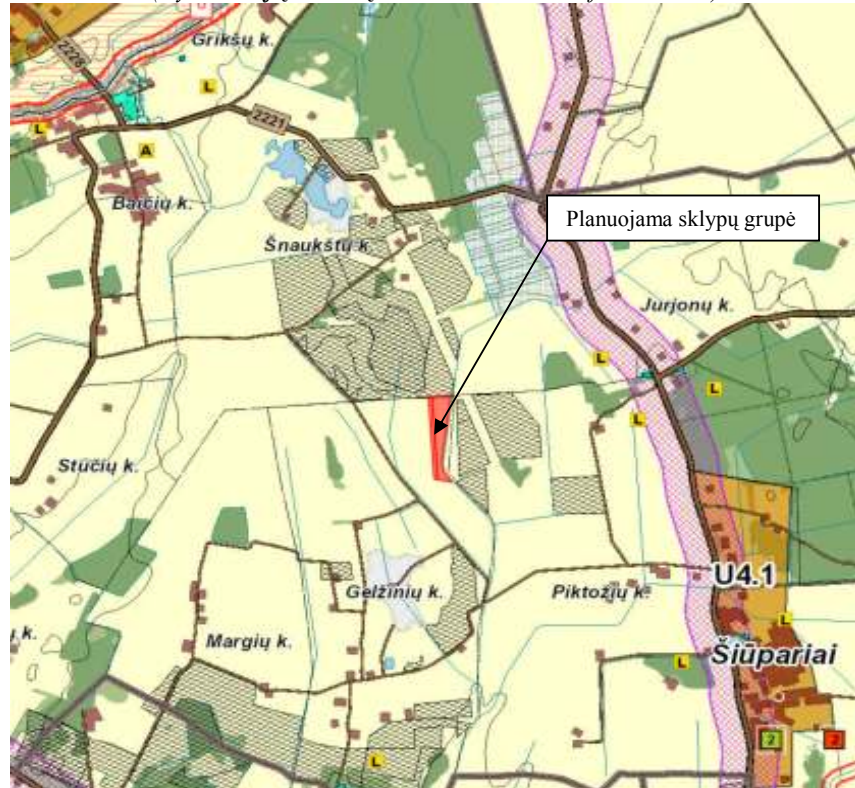


Ištrauka iš Klaipėdos rajono bendrojo plano sprendinių
(Gamtinis kraštovaizdis, biologinė įvairovė, gamtos ir kultūros paveldas)

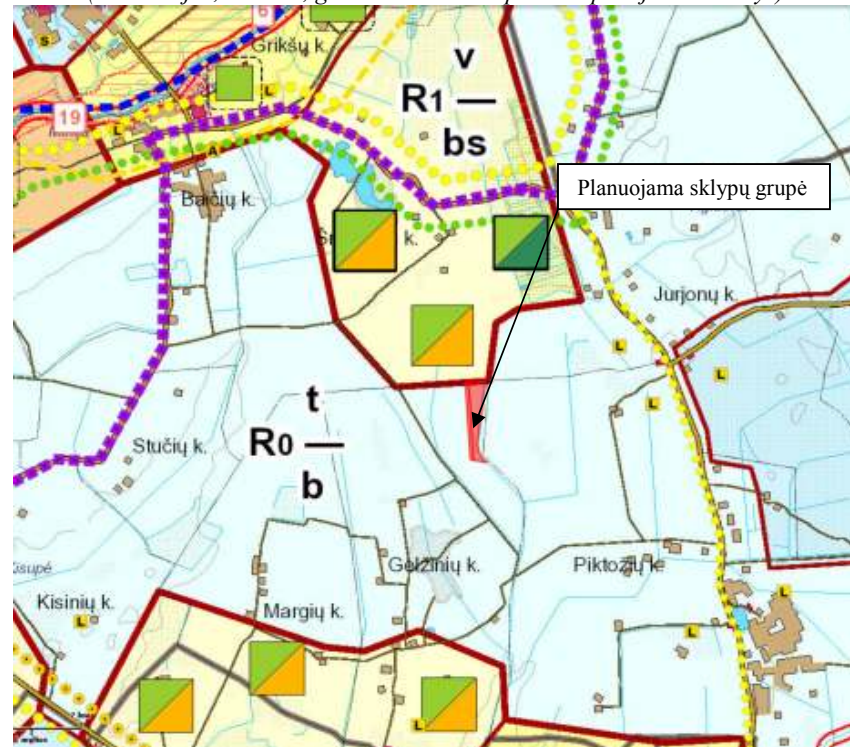


*Planuojama sklypų grupė patenka į kraštovaizdžio natūralumo apsaugos, geoekologinės takoskyros, grąžinami ir gausinami kraštovaizdžio natūralumą atkuriančių elementų koridorių. Ši zona detaliojo plano sprendiniams neigiamos įtakos neturi, todėl papildomos kompensacinės priemonės nenumatomos.

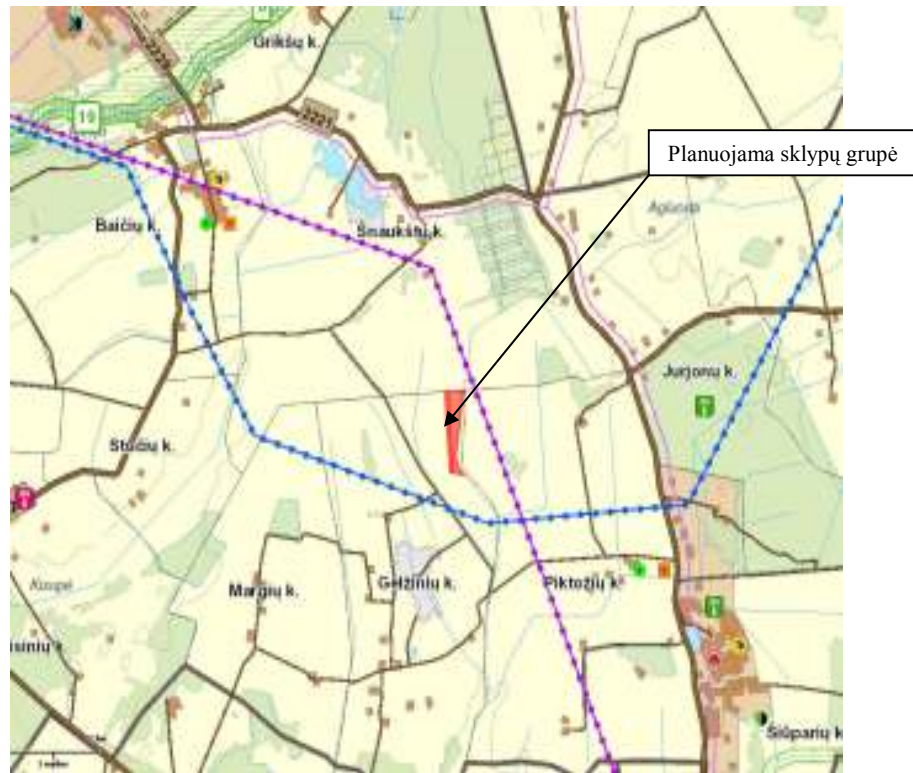
*Ištrauka iš Klaipėdos rajono bendrojo plano sprendinių
(Gyvenamųjų vietovių tinklas ir socialinė infrastruktūra)*



*Ištrauka iš Klaipėdos rajono bendrojo plano sprendinių
(Rekreacijos, turizmo, gamtos ir kultūros paveldo plėtojimo brėžinys)*



*Ištrauka iš Klaipėdos rajono bendrojo plano sprendinių
(Teritorijos inžinerinės infrastruktūros ir susisiekimo brėžinys)*



Detaliojo planavimo specialistas

Andrius Armalis

Planavimo organizatorius

UAB „Minijos salos“

IV. KONKRETIZUOTI SPRENDINIAI

4.1. Detaliojo plano įgyvendinamų sprendinių esmė: detalioju planu numatoma sujungti sklypus, pakeisti pagrindinę žemės sklypo naudojimo paskirtį į kitos paskirties žemę, naudojimo būdą – naudingųjų iškasenų teritorijos, pobūdį – naudingųjų iškasenų gavybos atvirų kasinių (karjerų), nustatyti teritorijos tvarkymo ir naudojimo režimo reikalavimus.

4.2. Planuojamos ūkinės veiklos, jų reglamentavimas: planuojama ūkinė veikla – Šnaukštų – 2 telkinio smėlio ir žvyro karjero naujo ploto eksploatavimas.

4.3. Teritorijos padalinimas, atskirų teritorijos tvarkymo režimų nustatymas: Naujai formuojamo žemės sklypo naudojimo tipas ir kiti režimai nurodyti pagrindiniame brėžinyje.

4.4. Statybų programa:

4.4.1. Numatomų pastatų statyba: vadovaujantis Statistikos departamento prie LRV generalinio direktoriaus 2007-10-31 įsakymu Nr.DĮ-226 „Dėl Ekonominės veiklos rūšių klasifikatoriaus atnaujinimo“, numatoma ūkinė veikla sklype Nr. 1 priskiriama:

Ištrauka iš ekonominės veiklos rūšių klasifikatoriaus

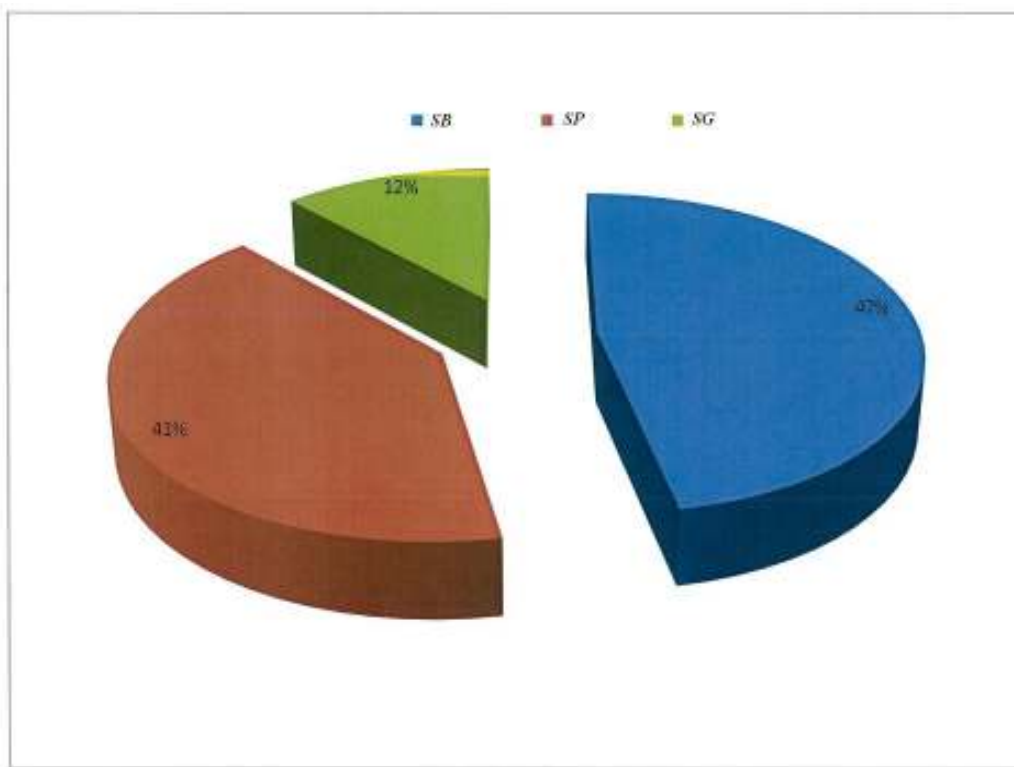
Sekcija	Skyrius	Klasė	Pavadinimas
B			KASYBA IR KARJERŲ EKSPLOATAVIMAS
	08		Kita kasyba ir karjerų eksploatavimas
		08.12	Smėlio ir žvyro karjerų eksploatavimas; molio ir kaolino kasyba

Šnaukštų – 2 smėlio ir žvyro telkinio naujas plotas yra Klaipėdos rajone, Dovilų seniūnijos Gelžinių kaime, 18 km į pietryčius nuo Klaipėdos miesto centro, 7 km į pietryčius nuo Gargždų miesto ir 13 km į šiaurės vakarus nuo Veiviržėnų miestelio bažnyčios. Šiame detaliai išžvalgytame plote Lietuvos geologijos tarnyba prie Aplinkos ministerijos direktoriaus įsakymu 2013 m vasario 13 d. Nr. 1-31 patvirtino naudingųjų išteklių bendrame 6,34 ha plote 270 tūkst. m³ smėlio ir žvyro išteklių.

UAB „Minijos salos“ (busimas karjero eksploatuotojas) patvirtino, kad Šnaukštų-2 žvyro ir smėlio telkinio naujo ploto detalios žvalgybos ataskaitos sprendiniai tenkina jų poreikius.

Telkinį sudaro Baltijos posvitės prieleidyninės fliuvioglacialinės zandro – deltos nuogulos. Šnaukštų – 2 smėlio ir žvyro telkinio naujo ploto dangą sudaro augalinis sluoksnis, po kurio prie grėžinio Nr.8 ir prie grėžinio Nr. 17 yra technogeninis gruntas. Dangos storis kinta nuo 0,2 iki 1,6 m, vidutiniškai sudaro 0,45 m. Naudingąjį sluoksnį sudaro įvairaus rūpumo smėlio ir žvyro sluoksniai. Bendras naudingojo klodo storis kinta nuo 2,8 iki 5,0 m, dažniausiai sudaro 3,5 – 4,5 m, vidutinis – 4,2 m. Sauso naudingo klodo storis kinta nuo 0,5 iki 2,5 m, vidutinis storis – 1,7 m, dažniausiai kinta tarp 1,5 – 2,0 m. Apvandeninto naudingo klodo storis kinta nuo 1,7 iki 3,1 m, vidutinis storis – 2,5 m, dažniausiai kinta tarp 2,0 – 2,5 m. Telkinio aslą sudaro Grūdų posvitės pilkas, rudai pilkas iki rudo, kietai plastingas, moreninis priemolis.

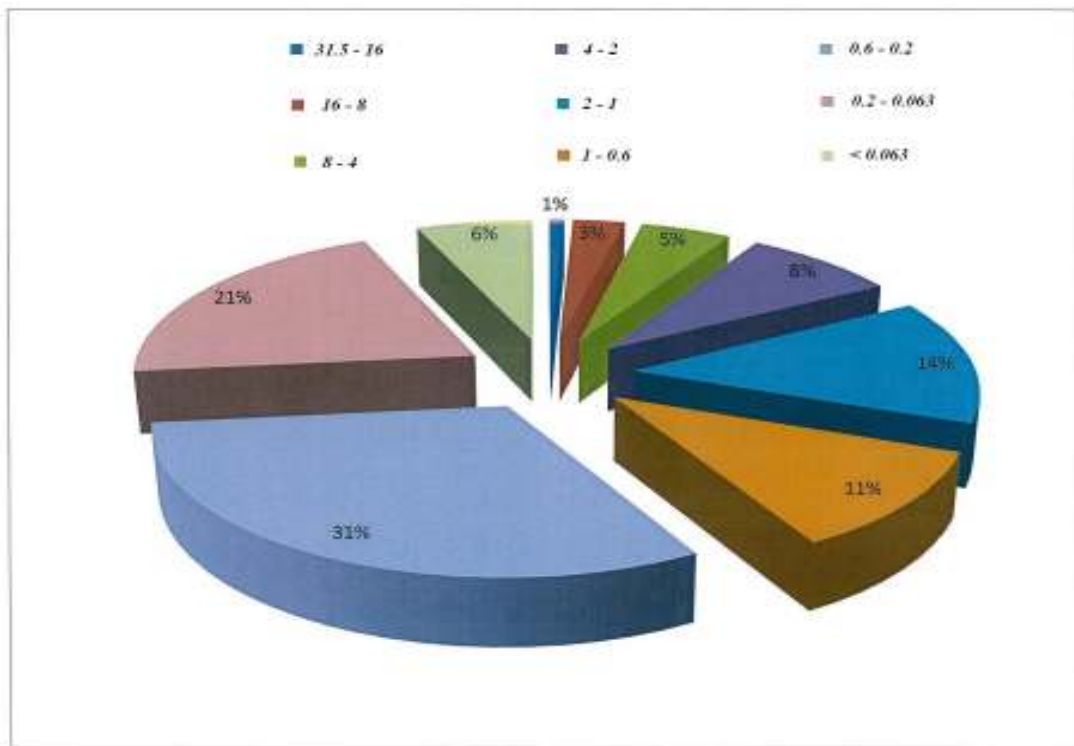
Detalios žvalgybos metu išskirta dvi naudingosios iškasenos rūšis – smėlis ir žvyras. Tyrimų rezultate klode išskirtos 3 gruntų grupės. Visos šios grupės yra tinkamos kelių tiesimui bei betono ir skiedinio užpildams gaminti. Blogos sanklodos smėlis (SB) sudaro 47% naudingojo klodo, periodinės (įvairios) sanklodos smėliui (SP) tenka 41%, o geros sanklodos smėlis (SG) sudaro 12%.



Pav. Nr. 3. Šnaukštų – 2 smėlio ir žvyro telkinio naujo ploto naudingo klodo gruntų tipų santykio diagrama (pagal 1LST 1331:2002 lt klasifikaciją).

Grunto grupė	Jautris šalčiui	Pamatų pagrindas	Gruntkelių ir kelių dangų gruntų medžiaga	Kelių sankasos medžiaga	Vandeniui nelaidžių sluoksnių medžiaga	Drenažo medžiaga
Blogos sanklodos smėlis (SB)	Nepaiso mai mažas	Gerai tinkamas	Netinkamas	Tinkamas	Netinkamas	Gerai tinkamas
Periodinės sanklodos smėlis (SP)	Nepaiso mai mažas	Labai gerai tinkamas	Tinkamas	Gerai tinkamas	Netinkamas	Tinkamas
Geros sanklodos smėlis (SG)	Nepaiso mai mažas	Labai gerai tinkamas	Gerai tinkamas	Gerai tinkamas	Netinkamas	Tinkamas

Pav. Nr. 4. Naudingojo sluoksnio panaudojimo galimybės.



Pav. Nr. 5. Šnaukštų – 2 smėlio ir žvyro telkinio naujo ploto naudingo klodo gruntų granulimetrinės sudėties.

Apibendrinant galima teigti, kad Šnaukštų – 2 smėlio ir žvyro telkinio naujo ploto žvyro ir smėlio išteklius galima naudoti kaip žaliavą kelių tiesimui ir remontui pagal LST 1331:2002 lt (Automobilių kelių gruntai).

Apibendrinant galima pasakyti, kad iš Šnaukštų – 2 smėlio ir žvyro telkinio naujo ploto žvyro išteklius galima sėkmingai gaminti pakankamai aukštos kokybės betono užpildus.

Telkinio kasybos sąlygos nėra sudėtingos, nes tirtas plotas yra lyguma, nuodangos storis nedidelis, naudingo klodo storis kinta gana tolygiai. Apvandeninto naudingojo klodo dalis yra didesnė nei sauso. Vidutinis dangos storis 0,45 m, ją sudaro dirvožemis, priemolis, esantis prie gręžinio Nr.8, ir prie gręžinio Nr. 17 yra technogeninis gruntas. Naudingojo klodo storis vidutinis.

4.4.2. Kasybos vieta, riba ar linija: nurodyti pagrindiniame brėžinyje.

4.4.3. Urbanistiniai ir architektūriniai reikalavimai: nenustatomi.

4.5. Aprūpinimas inžineriniais tinklais ir susisiekimo komunikacijomis: Inžinerinių tinklų prisijungti nenumatoma. Vanduo technologinio proceso metu naudojamas nebus, todėl ir nuotekų ūkinės veiklos metu nesusidarys. Geriamasis vanduo darbuotojams bus atvežamas nedidelėse talpose. Šių darbininkų poreikiams tenkinti bus pastatytas konteinerinio tipo namelis ir tualetas su išgriebimo duobe. Susikaupusios išgriebimo duobės turinys periodiškai bus išvežamas į sąvartyną.

Atliekos: Technologinio proceso metu atliekų praktiškai nesusidarys, nes augalinis sluoksnis ir netinkamas smėlis prieš telkinio eksploataciją bus nustumiamas į laikinus sąvartynus ir vėliau panaudojamas rekultivacijai, o nuodangos gruntas sandėliuojamas atskirai nuo augalinio sluoksnio grunto ir panaudojamas išekspluatuoto telkinio šlaitų sulėkštinimui ir teritorijos išlyginimui. Darbuotojų sukauptos mišrios atliekos, bus pastoviai išvežamos į sąvartyną. Atliekos kiekvienos dienos darbo gale bus surenkamos ir išvežamos į buitinių atliekų sąvartyną

Melioracija: Projektuojamo sklypo teritorijoje esančius drenažo sistemos tinklus saugoti, o patenkančius į kasybos zoną iškelti savininkų lėšomis. Techninio projekto metu bus rengiamas

drenažo sistemos rekonstrukcijos projektas, kad nebūtų pažeistas vandens režimas gretimų žemės sklypų plotuose. Darbai atliekami užsakovo lėšomis.

Susisiekimas: į planuojamą teritoriją patenkama vietinės reikšmės keliais (Nr. 0435, Nr. 0436) iš rajoninio kelio Baičiai – Stučiai – Šernai per vietinės reikšmės kelią sklypo pietinėje pusėje (žiūr. grafinis priedas Nr.2). Žaliavai iš kasvietės išvežti papildomai tiesti kelių nereikės, todėl numatoma naudotis esamu bendro naudojimo vietinės reikšmės keliu, kuris yra sklypų pietinėje pusėje, ir kuris bus sutvirtintas bei kitais vietinės reikšmės bei rajoniniais keliais, taip pat būsimais technologiniais keliais karjero viduje, kurie bus tikslinami techninio projekto metu. Žvyruoti vietinės reikšmės keliai yra tinkami važiuoti sunkiajam transportui, jų pločiai Klaipėdos rajono vietinės reikšmės kelių inventORIZACIJOJE yra nurodyti: vietinės reikšmės kelio Nr.0435 dangos plotis 8 m, o Nr.0436 kelio dangos plotis 7 m. Sklypų pietinėje pusėje esamas vietinės reikšmės kelias yra numatytas 6 metrų. Šį kelią jau naudoja kitą telkinį eksploatuojanti UAB „Nametas“ bei tas pats kelias bus naudojamas kito karjero naudoto UAB „Orgstatyba“. Sunkiasvoris transportas nevažiuos per gyvenamąją teritoriją, taigi pagrindinės problemos, kylančios su visuomene eksploatuojant telkinį, šiame planavime nebus. Karjero naudotojas karjero eksploatavimo laikotarpiu privalo prižiūrėti ir išlaikyti tinkamą privažiavimo kelią prie karjero būklę. Karjero vidaus kelius pakaks buldozeriu nuprofiluoti smėlio ir žvyro sluoksnio paviršių ir jį sutankinti. Visi karjero mechanizmai veikia varomi autonominiais dyzeliniais varikliais, todėl elektros energija karjere neplanuojama naudoti.

Gaisrinė sauga: Žvyro ir smėlio karjere nebus naudojama degių medžiagų, išskyrus kurą. Gaisrų ir kitų avarių tikimybė minimali. Prevencijai bus numatytos specialios priemonės – priešgaisrinė spinta. Statinių statyba nenumatoma. Bus eksploatuojamas tik laikinas buitinių patalpų statinys. Gaisrų gesinimui bus naudojamas vanduo susidaręs eksploatuojant karjerą. Avarių prevencijos rizikos analizė ir avarių likvidavimo planas nebus ruošiami, kadangi vadovaujantis LR aplinkos ministro 1999-07-19 įsakymu Nr.221 „Dėl Lietuvos ūkio objektuose naudojamų pavojingų medžiagų ribinius kiekių patvirtinimo“ (Žin., 1999, Nr.68-2186), planuojamas objektas nėra priskiriamas prie pavojingų objektų.

4.6. Želdiniai: Planuojamoje teritorijoje saugomų želdinių nėra. Baigus eksploatuoti karjerą, jo krantai apželdinami medžiais, kitais želdiniais, užsėjami žole.

4.7. Gamtos ir kultūros paveldo vertybių apsauga: nenustatoma.

4.8. Planuojamai teritorijai nustatomos šios Specialiosios žemės ir miško naudojimo sąlygos:

- Naudingųjų iškasenų telkiniai (XXIII) – 6,7520 ha;
- Vandens telkinių apsaugos juostos ir zonos (XXIX) – 5,8077 ha;
- Žemės sklypai, kuriuose įrengtos valstybei priklausančios melioracijos sistemos bei įrenginiai (XXI) – 6,7520 ha;
- Kelių apsaugos zonos (II) – 0,1262 ha;

Teritorijoje nėra nustatytos SAZ. Planuojamai ūkinei veiklai SAZ nenustatoma, nes pagal 2011 m. balandžio 12 d. Nr. V-360 įsakymą, dėl Lietuvos Respublikos sveikatos apsaugos ministro 2004 m. rugpjūčio 19 d. įsakymą Nr. V-586 „Dėl sanitarinių apsaugos zonų ribų nustatymo ir režimo taisyklių patvirtinimo“ pakeitimo 17 punkte teigiama, kad 1 priedo 2 skyrius neteko galios (Kasybos pramonė ir karjerų eksploatavimas) (Valstybės žinios, 2011-04-16, Nr. 46-2201). Gyvenamajai aplinkai planuojama ūkinė veikla įtakos neturės, triukšmą slopins įrengti pylimai, o dulkės bus slopinamos laistant kelius karštuoju ir sausuoju metų laikotarpiu.

Pastaba: apsaugos zonos bei jų dydžiai nustatyti detaliuoju planu gali būti tikslinami kadastrinių matavimų metu.

4.8.1. Servitutai: nenustatomi.

4.9. Teritorijos tvarkymo ir naudojimo apribojimai:

Žemės sklypas Nr. 1

Plotas- 67520 m²;

Pagrindinė tikslinė žemės naudojimo paskirtis - kitos paskirties žemė (tp6);

- 1) **Naudojimo būdas ir pobūdis (turinys)** – naudingųjų iškasenų teritorijos (tp12, N), naudingųjų iškasenų gavybos atvirų kasinių (karjerų) (tp12, N1), (Žemės sklypai, naudojami naudingųjų iškasenų, slūgsančių arti žemės paviršiaus, gavybos ir kasybos atliekų įrenginiams);
 - 2) **Leistinas pastatų aukštis (metrais), užstatymo tankumas, intensyvumas** - nenustatomi;
 - 3) **Leistinas žemės sklypo užstatymo tankumas** - nenustatomas;
 - 4) **Leistinas žemės sklypo užstatymo intensyvumas** - nenustatomas;
 - 5) **Kasybos vieta** – nurodyta pagrindiniame brėžinyje;
 - 6) **Komunalinių ar vietinių inžinerinių tinklų, teritorijos (žemės sklypo) inžinerinio aprūpinimo būdai ir komunikaciniai koridoriai** – neplanuojami;
 - 7) **Susisiekimo sistemos organizavimas, transporto srutai** - žymima grafiškai susisiekimo sistemos schemoje bei aprašoma aiškinamojo rašto koncepcinėje bei sprendinių konkretizavimo dalyje;
- Servitutai:** nenustatomi;
- 8) **Urbanistiniai ir architektūriniai** – nenustatomi;
 - 9) **Gamtos ir kultūros paveldo vertybių apsauga** – nenustatomi;
 - 10) **Teritorijos (žemės sklypo) apželdinimas** - baigus eksploatuoti karjerą, jo krantai apželdinami medžiais, kitais želdiniais, užsėjami žole.
 - 11) **Specialiosios žemės ir miško naudojimo sąlygos:** nurodyta detaliojo plano teritorijos tvarkymo režimo pagrindinių sprendinių aprašomojoje lentelėje.

Detaliojo planavimo specialistas

Andrius Armalis

Planavimo organizatorius

UAB „Minijos salos“

DETALIOJO PLANAVIMO DOKUMENTO SPRENDINIŲ POVEIKIO PASEKMIŲ VERTINIMO ATASKAITA

Detaliojo planavimo dokumento sprendinių poveikio pasekmių vertinimas atliekamas pagal išduotas planavimo sąlygas šiais aspektais: aplinkos kokybės, higieninės būklės, kraštovaizdžio.

APLINKOS KOKYBĖS

Dėl šios planuojamos ūkinės veiklos gali šiek tiek padidėti transporto keliama fizikinė ir cheminė tarša, tačiau vadovaujantis Lietuvos higienos norma HN 33:2011 „Akustinis triukšmas. Triukšmo ribiniai dydžiai gyvenamuosiuose ir visuomeninės paskirties pastatuose bei jų aplinkoje“ planuojamoje teritorijoje triukšmas neviršys maksimalaus garso lygio, taip pat vadovaujantis LR aplinkos ministro ir LR sveikatos ministro 2007-06-11 įsakymu Nr. D1-329/V-469 „Dėl teršalų, kurių kiekis aplinkos ore ribojamas pagal nacionalinius kriterijus, sąrašo ir ribinių aplinkos oro užterštumo verčių nustatymo“ planuojamoje teritorijoje cheminės medžiagos neviršys didžiausios leidžiamos cheminių medžiagų koncentracijos gyvenamosios aplinkos ore.

Numatomos galimo poveikio sumažinimo priemonės, svarstomos alternatyvos:

- Palei kasybos sklypo išorinį pakraštį (vakarinėje, pietinėje, rytinėje, šiaurinėje dalyse, pylimas neformuojamas tik kur planuojama teritorija ribojasi su mišku) bus sustumtas 3 m. aukščio dirvožemio pylimas triukšmo ir dulketumo sklaidos sumažinimui;
- Karjere dirbs Europos Sąjungos reikalavimus atitinkantys savaeigiai mechanizmai;
- Dulketumui sumažinti sausuoju metų laiku karjero keliai bus laistomi vandeniu, o autotransporto judėjimo greitis karjero vidaus keliais bus ribojamas iki 10-20 km/val;
- Esamas iškasenų vežimo kelias bus sutvarkytas pagal Lietuvos Respublikoje galiojančias normas;
- Mechanizmų techninis aptarnavimas ir užpildymas kuru bus vykdomas specialiai įrengtoje aikštelėje;
- Pabaigus eksploatuoti karjerą, teritorija bus rekultivuota į vandens telkinį su sala, šlaitus apsoadinant miško želdiniais.

HIGIENINĖS BŪKLĖS

Dėl šios planuojamos ūkinės veiklos gali šiek tiek padidėti transporto keliama fizikinė ir cheminė tarša, tačiau vadovaujantis Lietuvos higienos norma HN 33:2011 „Akustinis triukšmas. Triukšmo ribiniai dydžiai gyvenamuosiuose ir visuomeninės paskirties pastatuose bei jų aplinkoje“ planuojamoje teritorijoje triukšmas neviršys maksimalaus garso lygio, taip pat vadovaujantis LR aplinkos ministro ir LR sveikatos ministro 2007-06-11 įsakymu Nr. D1-329/V-469 „Dėl teršalų, kurių kiekis aplinkos ore ribojamas pagal nacionalinius kriterijus, sąrašo ir ribinių aplinkos oro užterštumo verčių nustatymo“ planuojamoje teritorijoje cheminės medžiagos neviršys didžiausios leidžiamos cheminių medžiagų koncentracijos gyvenamosios aplinkos ore. Planuojamos ūkinės veiklos metu, vykdant smėlio kasybos darbus, triukšmą sukels savaeigiai mechanizmai. Darbai bus vykdomi šiltesniuju metų periodu darbo dienomis nuo 8 iki 17 val., kai leidžiami aukščiausi triukšmo lygiai. Naujame smėlio ir žvyro karjere kasybos sklypo vidiniame perimetre bus įrengiamas pylimas – 10 m pločio ir 3 m aukščio iš karjero atodangos viršutinio grunto, kuris tarnaus kaip garso ir dulkių sklaidimą sumažinantis įrenginys, ir kuris bus apsėjimas žolės mišiniu, sausros metu numatomas žaliavos išvežimo kelių laistymas. Įgyvendinus planuojamos ūkinės veiklos įtakos aplinkai mažinimo priemones, aplinkiniai gyventojai poveikio visuomenės sveikatai nepajaus.

KRAŠTOVAIZDŽIO

Nagrinėjamas žemės plotas, kuris nepasižymi ekosistema ar biologine įvairove. Tiek dėl savo geografinės padėties, ar kitų gamtinių objektų nebuvimo, nei nagrinėjama teritorija, nei šalia jos esanti teritorija nebuvo ir nėra naudojama rekreaciniams tikslams ir nėra patraukli šiuo požiūriu,

todėl planuojama veikla neturės neigiamos įtakos gamtiniais, ekologiniais, kraštovaizdžio aspektais. Planuojama teritorija yra pietvakarinėje Klaipėdos rajono dalyje. Planuojamos teritorijos gretimybės pasižymi glūdinčių naudingųjų iškasenų plotais. Iki 1988 metų šalia šio ploto buvo atlikta daug geologinių tyrimų žvyro ir smėlio išteklių plotams bei ištekliams padidinti. Aplink planuojamą teritoriją numatoma naudingųjų iškasenų, karjerų plėtra, nes šios aplinkinės teritorijos detaliai išžvalgytos kaip galimos naudingųjų iškasenų teritorijos. Pabaigus eksploatuoti karjerą, teritorija bus rekultivuota į vandens telkinį su sala, šlaitus apsodinant miško želdiniais, ateityje teritorija tenkins žmonių rekreacinius poreikius.

Detaliojo planavimo specialistas

Andrius Armalis

Planavimo organizatorius

UAB „Minijos salos“

DETALIOJO PLANAVIMO DOKUMENTO SPRENDINIŲ POVEIKIO VERTINIMO LENTELE

1.	Teritorijų planavimo dokumento organizatorius: UAB „Minijos salos“, Taikos pr. 32A – 78, Klaipėda, el. paštas: minijossalos@gmail.com .
2.	Teritorijų planavimo dokumento rengėjas: UAB „Almontus“ I. Kanto g. 22 – 2, LT-92237, Klaipėda; tel./faks.: 8-46 381728, mob.: +370 672 80808. Projekto vadovas: teritorijų detaliojo planavimo specialistas Andrius Armalis, atestato Nr. 31130.
3.	Teritorijų planavimo dokumento pavadinimas: žemės sklypų grupės: 1,650 ha ploto kad. Nr.5555/0001:158 ir 5,1020 ha ploto kad. Nr.5555/0001:42, Gelžinių k., Dovilų sen., Klaipėdos r. sav., detalusis planas.
4.	Ryšys su planuojamai teritorijai galiojančiais teritorijų planavimo dokumentais: bendrųjų planų: <u>Klaipėdos rajono savivaldybės teritorijos bendrais planas, reg. Nr. 003551003200;</u> specialiųjų planų: <u>Klaipėdos rajono savivaldybės teritorijos miškų išdėstymo žemėtvarkos schema, reg. Nr. 003553000658;</u> <u>Klaipėdos rajono vandens tiekimo ir nuotekų tvarkymo infrastruktūros plėtros specialusis planas, reg. Nr. 003552004225</u> detaaliųjų planų: Šiūparių kadastro vietovės žemės reformos žemėtvarkos projekto papildymo patvirtinimas Klaipėdos rajone, reg. 003552004271; UAB „Hidrostatyba“, K. Daunio ž.sklp. (kad. Nr.5505/0005:145;141;164) Baičių k. DSP (ž. skl. paskirties keitimas į naudingųjų iškasenų teritoriją) reg. Nr. 003553002537; UAB „Orgstatyba“ žemės sklypų (kad. Nr.5555/0001:163;164;167;172), esančių Piktožių kaime, Dovilų seniūnijoje, detalusis planas, reg. Nr. 003553004604; <u>Pagal pridedamą teritorijų planavimo duomenų banko išrašą.</u> prisijungimo prie inžinerinių tinklų ir susisiekimo komunikacijų reikalavimų: vykdyti reikalavimus, įvardintus 2013 – 02 – 27 planavimo organizatoriaus teisių ir pareigų perdavimo sutartyje Nr.Ar.9-53, bei sąlygas išdavusių institucijų reikalavimus. Ūkio šakų plėtros programų ir strateginių dokumentų nuostatų bei sąlygas išdavusių institucijų kompetencijai priskirti reikalavimai: vykdyti reikalavimus, įvardintus 2013-02-27 planavimo organizatoriaus teisių ir pareigų perdavimo sutarties Nr.9-53 3 punkte, bei sąlygas išdavusių institucijų reikalavimus.
5.	Ryšys su patvirtintais ilgalaikiais ar vidutinės trukmės strateginio planavimo dokumentais: Planuojamoje teritorijoje atliktos atrankos dėl planų ar programų strateginio pasekmių aplinkai vertinimo, nuspręsta, kad strateginio pasekmių aplinkai vertinimas neprivalomas (SPAV dokumentai pridedami).
6.	Status quo situacija: Planuojama teritorija yra pietvakarinėje Klaipėdos rajono dalyje. Planuojamos teritorijos gretimybės pasižymi glūdinčių naudingųjų iškasenų plotais. Pagal LR žemės gelmių įstatymą svarbiausias žemės gelmių apsaugos būdas yra jos išteklių racionalus naudojimas, taip pat nurodoma, kad „Nenaudojami žemės gelmių ištekliai turi būti apsaugoti nuo veiksmų, bloginančių jų kokybę, gavybos sąlygas, nuo teritorijos užstatymo ar kitų veiksmų, trukdančių žemės išteklius naudoti ateityje.“ Tam tikslui planuojamoje teritorijoje ir yra rengiamas šis detalusis planas bei numatoma ūkinė veikla Šnaukštų-2 smėlio ir žvyro naujo karjero eksploatavimas sklype Nr. 1.
7.	Tikslas, kuriuo siekiama įgyvendinant teritorijų planavimo sprendinius: detaliuoju planu numatoma sujungti sklypus, pakeisti pagrindinę žemės sklypo naudojimo paskirtį į kitos paskirties žemę, naudojimo būdą – naudingųjų iškasenų teritorijos, pobūdį – naudingųjų iškasenų gavybos atvirų kasinių (karjerų), nustatyti teritorijos tvarkymo ir naudojimo režimo

	reikalavimus.		
8.	Galimo sprendinių poveikio vertinimas (pateikiamas apibendrintas poveikio aprašymas ir jo įvertinimas): Įvertinus planuojamą teritoriją šiais aspektais galima daryti išvadą, kad šio detaliojo plano sprendinių šioje teritorijoje įgyvendinimas, nežiūrint trumpalaikių nepatogumų, kol bus sustumti pylimai, turės teigiamą ilgalaikį poveikį Klaipėdos rajono verslo vystymui, taip pat padidės mokesčiai į Valstybės biudžetą.		
9.	Vertinimo aspektai	Teigiamas (trumpalaikis, ilgalaikis) poveikis	Neigiamas (trumpalaikis, ilgalaikis) poveikis
	<u>Sprendinio poveikis:</u>		
	1) aplinkos kokybės	teigiamas ilgalaikis	nebus
	2) higieninės būklės	teigiamas ilgalaikis	nebus
	3) kraštovaizdžio	teigiamas ilgalaikis	nebus
10.	<u>Siūlomos alternatyvos poveikis:</u>		
	1) teritorijos vystymo darnai ir (ar) planuojamai veiklos sričiai	-	-
	2) ekonominei aplinkai,	-	-
	3) socialinei aplinkai,	-	-
	4) gamtinei aplinkai ir kraštovaizdžiui	-	-

Detaliojo planavimo specialistas

Andrius Armalis

Planavimo organizatorius

UAB „Minijos salos“